



ソニック&ナックルズ

SONIC RACES THROUGH THE GREEN FIELDS.

THE SUN RACES THROUGH A BLUE SKY FILLED WITH WHITE CLOUDS.

THE WAYS OF HIS HEART ARE MUCH LIKE THE SUN. SONIC RUNS AND RESTS; THE SUN RISES AND SETS.

DON'T GIVE UP ON THE SUN. DON'T MAKE THE SUN LAUGH AT YOU.

取扱説明書

SEGA



このたびはメガドライブカートリッジ
「ソニック&ナックルズ」をお買い上げいただき
まことにありがとうございました。
ゲームを始める前に
この取扱説明書をお読みいただきますと
より楽しく遊ぶことができます。

☆「ソニック&ナックルズ」ロックオン・システム	4
☆このゲームに登場するキャラクター	8
☆ソニック&ナックルズ	11
プロローグ	12
ゲームスタート	14
操作方法	15
遊び方	18
スペシャルステージ	25
ボーナスステージ	28
ザコキャラ	31
ゾーン	33
☆ロックオン・システム	
ソニック3+ソニック&ナックルズ	37
☆ロックオン・システム	
ソニック2+ソニック&ナックルズ	47
☆使用上のご注意	50

CONTENTS もくじ

SONIC & KNUCKLES™

ロックオン・システムについて

★「ソニック&ナックルズ」のゲームカートリッジは「ロックオン・カートリッジ」という、特殊な構造をしたゲームカートリッジです。

★ロックオン・カートリッジは、他のゲームカートリッジと接続することによって、もとのゲームに新たなフューチャーをプラスして、よりいっそう楽しくプレイしていただける「ロックオン・システム」という機能を持ったゲームカートリッジです。

★もちろん、ロックオン・カートリッジ「ソニック&ナックルズ」だけでも、ゲームは十分に楽しくプレイしていただけます。

ロックオン・システム対応ゲーム

★ロックオン・カートリッジと接続して、ロックオン・システムでゲームをプレイできるのは、以下の2タイトルのゲームのみです。

ソニック・ザ・ヘッジホッグ 2

ソニック・ザ・ヘッジホッグ 3

★この2タイトル以外のゲームカートリッジとの接続は、故障等の原因となりますので絶対に行わないでください。

カートリッジの接続方法

ロックオン・カートリッジ「ソニック&ナックルズ」と「ソニック2」および「ソニック3」のカートリッジとの接続は、以下のよう手順で行ってください。

- ①ロックオン・カートリッジの上部にあるフタを開ける。



- ②「ソニック2」が「ソニック3」のゲームカートリッジのシールのタイトル面と、ロックオン・カートリッジのシールのタイトル面が同じ方向になるように接続させる。



- ③カートリッジを接続したロックオン・カートリッジを本体にセットして、電源をONにする。



「ソニック・ザ・ヘッジホッグ3」と接続したとき



ゲームは「ソニック・ザ・ヘッジホッグ3&ナックルズ」として始まります。

「ソニック3」と「ソニック&ナックルズ」を続けてプレイしたり、ゲームのデータをセーブできるようになります。

★くわしくはこの取扱説明書37ページの「ロックオン・システム ソニック3+ソニック&ナックルズ」をお読みください。

「ソニック・ザ・ヘッジホッグ2」と接続したとき



ゲームが「ナックルズ・ザ・エキドゥナ イン ソニック・ザ・ヘッジホッグ2」になります。ナックルズを使って「ソニック2」のゾーンをプレイできます。

★くわしくはこの取扱説明書47ページの「ロックオン・システム ソニック2+ソニック&ナックルズ」をお読みください。

ロックオン・カートリッジ使用上のご注意

ロックオン・カートリッジは、従来のメガドライブ専用カートリッジとは構造の異なる特殊なカートリッジです。故障等を避けるためにも、以下のご注意をお守りください。

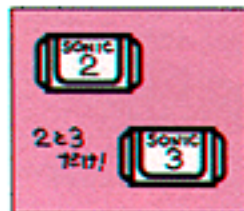
- カートリッジの接続は、ロックオン・カートリッジを本体にセットする前に行ってください。



- ロックオン・カートリッジだけでゲームをするときや保管のときは、ロックオン・カートリッジ上部のフタは必ず閉めておいてください。



- 「ソニック2」と「ソニック3」以外のゲームカートリッジとの接続は、絶対に行わないでください。



- ロックオン・カートリッジの端子部に触れたり、水に濡らしたりしないでください。



★50ページの「使用上のご注意」もお読みください。



SONIC THE HEDGEHOG

☆ソニック・ザ・ヘッジホッグ

どこでもビュンビュン駆け回る。
世界最速・ブッ飛び音速ハリネズミ。

Dr. EGGMAN ☆Dr.エッグマン

今回も登場しちゃう、悪の天才科学者。
ドジと執念深さだけは世界一!



KNUCKLES THE ECHIDNA

☆ナックルズ・ザ・エキドゥナ

空を飛んじゃうハリモグラ。
ニックネームはナックルだ。





MILES TAILS PROWER

☆マイルス・テイルス・パウワー

ソニックをお手伝いする、2本のシッポのキツネ。
今回はあんまり出番なし?



「ソニック&ナックルズ」だけでプレイするとき

宇宙へ飛び立とうとした、Dr. エッグマンの大要塞・デスエッグを再び地上へと墜落させたソニック。

そして、自らも空中へと放り出されたソニックが、風に流されたどり着いたのは、巨大なキノコが生い茂る“浮遊島”の奥深くにある森の中でした。

空中から島の火山に激突するデスエッグの姿を確かめていたソニックでしたが、まだ安心してはいませんでした。

完全に破壊されていないデスエッグが、Dr. エッグマンの手によって復活するのは時間の問題だったからです。

再び意を決して、ソニックがデスエッグに向かおうと走り出そうとしたそのとき……茂みに隠された扉からナックルが現れ、辺りを注意深くうかがいながら森の中へと消えていきました。

ナックルの気配が消えるのを待って、その扉の前にあるスイッチらしきものをソニックが押すと、スルリと開いた扉の中から目映い光があふれだします。

そして、扉の中をのぞいたソニックの目に映ったのは、光輝くスペシャルリング“スーパーリング”だったのです。

「このリングはいったい……？」

ソニックが好奇心に逆らいきれず、この不思議なスーパーリングに手を触れたその瞬間……甲高い音とともにソニックは見慣れない空間に飛ばされてしまったのです。

その空間は、見たこともない大広間でした。

塵一つないその大広間には、厳粛な雰囲気のある祭壇が造られていました。

その祭壇を見上げた瞬間、思わず驚きの声を上げてしまったソニック。

祭壇の中央には、まさに“マスターエメラルド”ともいえる巨大なカオスエメラルドが祭られていたのです。

この祭壇はいったい何なのか？

ナックルはいったいここで何をしているのか？

伝説の“浮遊島”に隠された謎とDr. エッグマンの陰謀！
そして、ソニック最大のライバル・ナックルとの対決！

……そう、「ソニック・ザ・ヘッジホッグ」の冒険は、まだまだ始まったばかりなのです！

タイトル画面



タイトル画面になったら、プレイしたいキャラを方向ボタン△▽でセレクトします。スタートボタンでゲームスタートです。

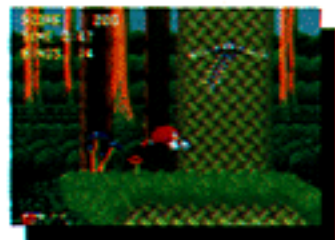
SONIC ソニック



ソニックでプレイします。

Dr. エッグマンの陰謀を叩くため伝説の“浮遊島”の数々のゾーンに挑んでいきます。

KNUCKLES ナックルズ



ナックルでプレイします。

ソニックでプレイしたときと、ゾーン内のルートやボスキャラの攻撃パターンなどが違ってきます。

「ソニック&ナックルズ」は1人用のゲームです。本体のコントロール端子にコントロールパッドをきちんと接続してから、ゲームを始めてください。

方向ボタン
 <>でスタコラ走ってギューンと加速
 走りながら▽でコロコロ回転
 立ち止まって△▽で画面がスクロール

A・B・Cボタン
 どれを押しても回転ジャンプ
 ビュンビュン跳ねて敵にアタック

X・Y・Zボタン
 このゲームでは使わない

スタートボタン
 ゲームのスタート
 ゲーム中のポーズとポーズ解除

スーパースピンダッシュ ソニックとナックル



方向ボタン▽を押したまま+AB
Cボタンでスピンを開始。
方向ボタンを離せばスピンしながらダッシュでスタート。

W回転アタック ソニックだけ



回転ジャンプ中にABCボタンで
2段攻撃のW回転アタック。
回転中のつむじ風でアタックしたり敵の弾をはね返したりできる。

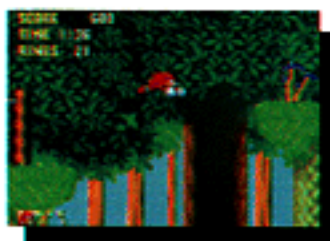
スペシャルアタック ソニックだけ



バリアを持っているとき、回転ジャンプ中にABCボタンでスペシャルアタックができる。

★くわしくは23ページ。

滑空する ナックルだけ



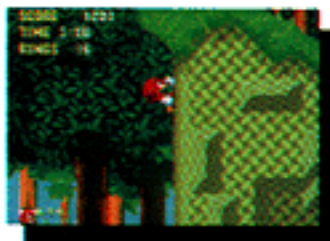
回転ジャンプ中にABCボタン。
ボタンを押したままにするとグライダーみたいに滑空できる。

方向ボタン◀▶で方向転換。
ABCボタンを離すと着地する。



滑空しながらナックルのパンチで敵にアタックできる。
パンチ以外はダメージをうけるので注意が必要。

壁につかまる ナックルだけ

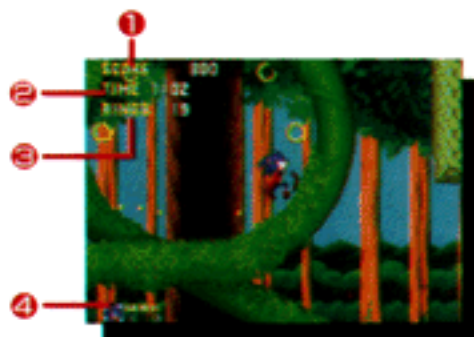


滑空しながら壁にぶつくと壁につかまれる。
回転ジャンプで壁から離れてABCボタンでまた滑空できる。

壁につかまって方向ボタン△▽で壁を登ったり降りたりできる。

ソニックとナックルが冒険する“浮遊島”には、トラップや敵キャラの待ちうける数々のゾーンがあります。
敵のボスキャラや Dr. エッグマンをやっつけて、島の動物たちを救出すればゾーンクリアです。

ゲーム画面の見方



- ①スコア
スタートしてからのトータルスコア
- ②タイム
9:59を超えるとタイムオーバーでダウン
- ③リング
1つのアクトで集めたリングの数
0のときにダメージを受けるとダウン
- ④プレイヤーの残り数
ダウンすると残り数がマイナス1

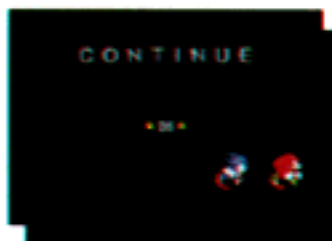
リング&1UP



リングを1コでも持っていればダメージを受けても大丈夫。
ダメージを受けると集めたリングが全部飛び散ります。

リングを100コ集めると1UP。
1UPアイテムもここにあります。

ゲームオーバー&コンティニュー

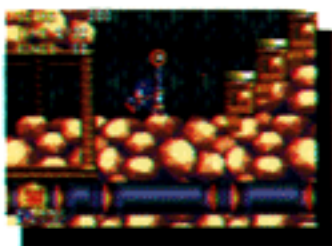


プレイヤーの残り数が1のときにダウンするとゲームオーバー。

ゲームを続けてプレイしたいなら、コンティニュー画面のカウントが0になる前にスタートボタン。
ダウンしたアクトの最初から再スタートできます。

コンティニューはスペシャルステージでリングを50コ以上集めると1回ずつできるようになります。

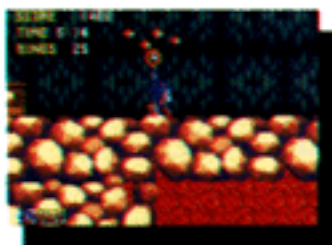
ポイントマークで再スタート



ポイントマークは、触るとクルクル回ってピカピカ点滅します。

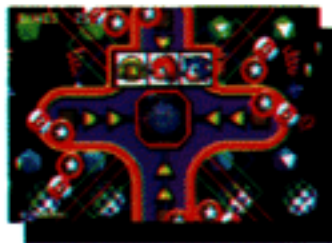
こうしておけば、ダウンしてもその前に触ったマークの所から再スタートできます。

ボーナスステージへ



リングを20コ以上持っているときにポイントマークに触ると、ポイントマークにキラキラ光る星の輪が現れます。

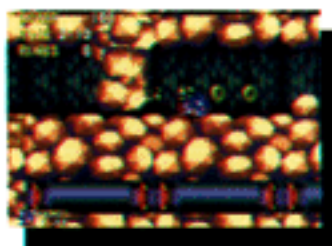
この星の輪の中に飛び込むと、ボーナスステージに進めます。



ボーナスステージは2ステージ。持っているリングの数によってステージの種類が変わります。

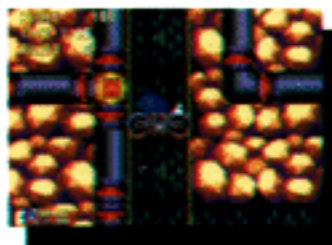
★くわしくは28ページ。

あやしい場所にアタック



あやしい壁や岩があったら、スーパースピンダッシュや回転ジャンプでアタック。

隠し部屋や通路が見つかります。



見えない仕掛けなどにも、同じようにアタック。上に乗って方向ボタン△▽や<▷で動かせるものもあります。

ナックルは触るだけで壁や岩を壊せます。

スペシャルリングでスペシャルステージへ



隠し部屋や通路には、アイテムやスペシャルリングが隠されているので、あやしい場所はドンドン調べていきましょう。



スペシャルリングに触るとスペシャルステージに進めます。

★くわしくは25ページ。

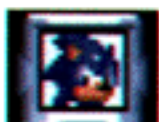
アイテムでパワーアップ

回転ジャンプやスーパースピンダッシュでアイテムボックスにアタックすると、お得で便利なアイテムが手に入ります。



ビッグ10リング

リングがプラス10コ



1UP

プレイヤーの残り数がプラス1



ハイスピード

一定時間だけ走るスピードがアップ



無敵

一定時間だけダメージをうけなくなる

バリア

フレイムバリア アクアバリア サンダーバリア



どのバリアも1回だけダメージをうけなくなる。
ソニックがスペシャルアタックを使えるようになる。

★各バリアについては次のページ。

バリアの効果とスペシャルアタック

3つのバリアにはそれぞれ違った効果があります。
スペシャルアタックを使えるのはソニックだけで、ナックルはバリアの効果だけでスペシャルアタックは使えません。

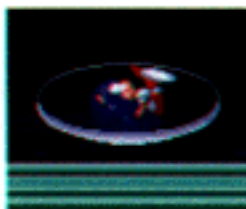
回転ジャンプ中にABCボタンでスペシャルアタックです。



フレイムバリア

火炎攻撃のダメージを受けない
水中に落ちるとなくなる

スペシャルアタックは火の玉ダッシュ



アクアバリア

水中での息つきがいらぬ

スペシャルアタックは連続バウンド



サンダーバリア

近くのリングを吸いよせる
水中に落ちるとなくなる

スペシャルアタックは2段ジャンプ

ボスキャラにアタック



アクトのラストではボスキャラが待ちうけています。はげしい攻撃をかわして、回転ジャンプでアタックしてください。

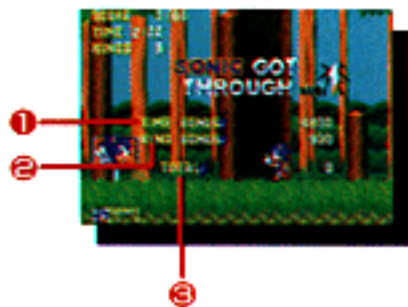
アクトクリア



ボスキャラをやっつけると、ボーナスプレートが落ちてきます。プレートが地面につくとアクトクリアです。

プレートが地面につく前に触るとときどきイイことがおこります。

スコア画面



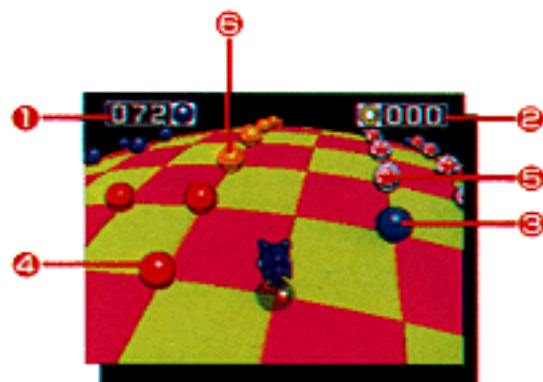
- ① クリアタイムが短いと高得点になるタイムボーナス
- ② 取ったリングが多いと高得点になるリングボーナス
- ③ スコアのトータル



スペシャルリングに触るとスペシャルステージに進みます。クリアできれば重要アイテムのカオスエメラルドが手に入ります。

操作方法と画面の見方

方向ボタン△◀▶で移動、ABCボタンでジャンプです。



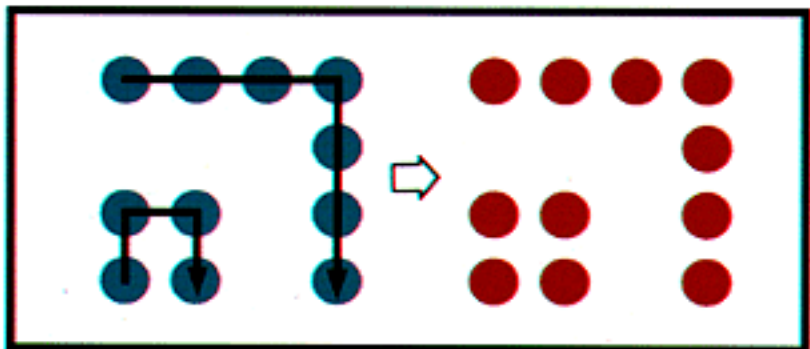
- ① ステージに残っているブルーボールの数
- ② スペシャルステージで集めたリングの数
- ③ ブルーボールにすべて触ればステージクリア
- ④ レッドボールに触ると強制的にステージ終了
- ⑤ 星マークのバンパーボールにぶつくと弾き返される
- ⑥ イエローボールに触るとロングジャンプ

プレイテクニック

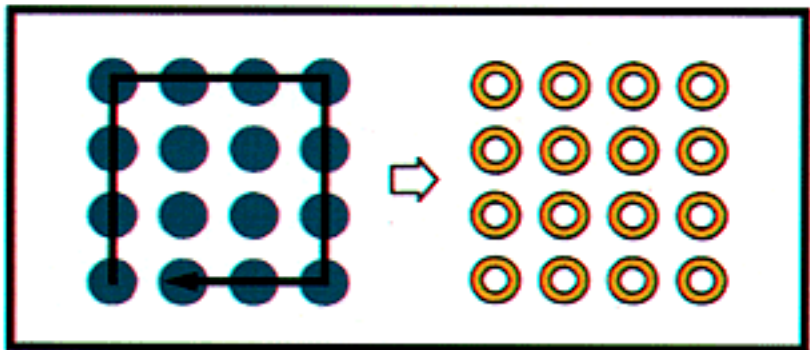
ステージのすべてのブルーボールに触って、レッドボールがリングに変えればステージクリアです。

リングを50コ以上集めるとコンティニュー回数が増えます。

●ブルーボールに触っていくとレッドボールに変わります。

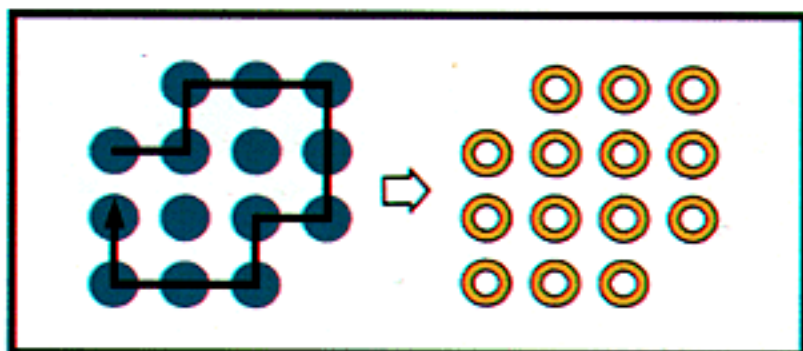


●並んでいるブルーボールのいちばん外側をレッドボールに変えてブルーボールを1コでも内側に囲めれば、並んでいたブルーボールがすべてリングに変わります。

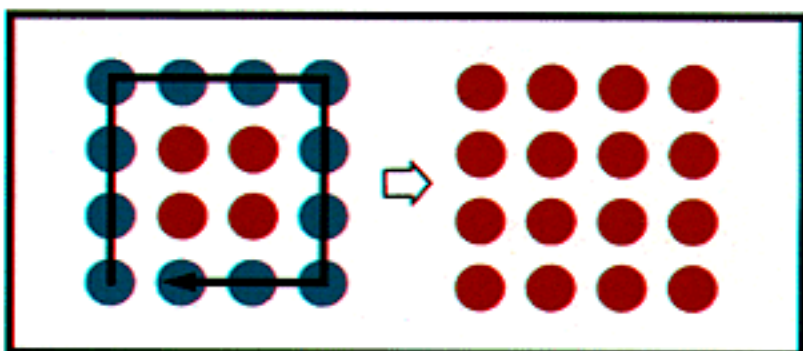


●もともとあるレッドボールを利用して囲んでもOKです。

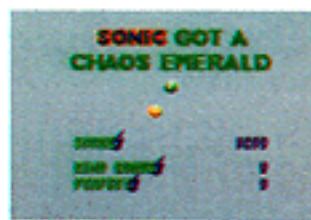
●どんな並び方でも、上手くブルーボールを1コでも内側に囲めればリングにできます。



●内側がブルーボール以外のボールだけだと、外側のブルーボールをレッドボールに変えてもリングになりません。



◆スペシャルステージクリア

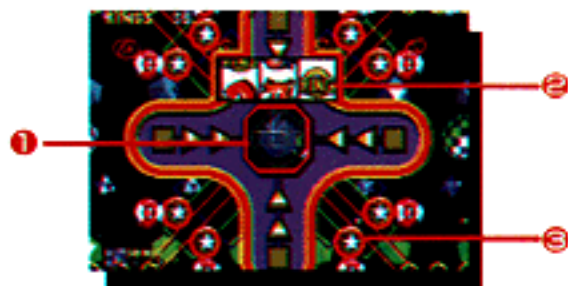


スペシャルステージが終了するとスコア画面になります。集めたカオスエメラルドが表示され、スコアがプラスされます。

ポイントマーカーの星の輪に飛び込むと、持っているリングの数によって、スロットマシンかローリングジャンプのどちらかのボーナスステージに進みます。

その1 スロットマシーステージ

ABCボタンでジャンプ、方向ボタン<|>で左右に移動。



- ①スロットポットに飛び込むとスロットが回転
- ②スロットが上手くそろえばリングがプラスされる
- ③ポピンブロックに触ると弾き飛ばされる



- ④ブロックに何度も触るとゴールブロックが変わる
- ⑤リバースブロックに触るとステージの回転が逆になる
- ⑥ゴールブロックに触るとステージ終了

その2 ローリングジャンプステージ

方向ボタンでジャンプシードの回転の角度を調節。ABCボタンでジャンプ。



- ①ジャンプシードを使ってタイミング良くジャンプ
- ②ポピンブロックに触ると弾き飛ばされる
- ③下から上がってくるシールドに触るとステージ終了



- ④フリッパーに乗ってABCボタンでジャンプ
- ⑤バンパーに触ると弾き飛ばされる
- ⑥アイテムシードに触るとアイテムボールが出てくる

ローリングジャンプステージのアイテムボール

アイテムボールはアイテムシードから出てくると同時に上昇を始めます。

上手くジャンプしながら追いかけてください。

- 

フレイムボール
フレイムバリアがもらえる
- 

アクアボール
アクアバリアがもらえる
- 

サンダーボール
サンダーバリアがもらえる
- 

リングボール
たくさんリングがプラスされる
- 

1UPボール
プレイヤーの残り数がプラス1
- 

バンパーボール
触ると弾き飛ばされる
- 

クリアーボール
何ももらえないハズレボール



モグモグ
穴から出てきてキノコを投げる



ゴォー



ケッコー
息を吸ってゴーツとはき出す



ヒドゥン
キノコをかぶってビョンビョン跳ねる



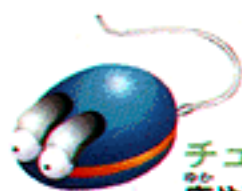
トンパー
通り道で上へ下へとジャマをする



テフテフ
2匹のベアでフワフワ飛び回る



ボンボン
ツノから弾をボンボン発射



チューチュー
床や天井を行ったり来たり



スコープ

ビョーンと伸ばしたシッポで攻撃



ナール

砂地にもぐって
ザーッと飛び出す



ブワゾーン

毒ガスをモクモク出して
リングを減らす



マンパー

壁の穴から出てきてウネウネ飛ぶ



ガーディ

トゲトゲ鉄球を
ヒュンヒュン投げる



クロウ

素早い動きで
ザシュッとトゲで攻撃



エッグロボ

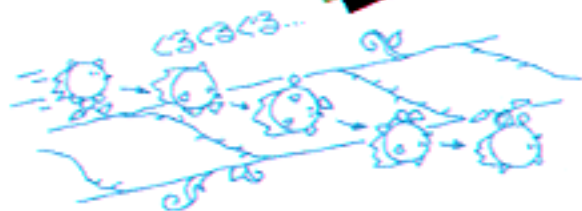
待ち伏せしていてビームを発射



マッシュルームヒル ゾーン

MASHROOM HILL ZONE

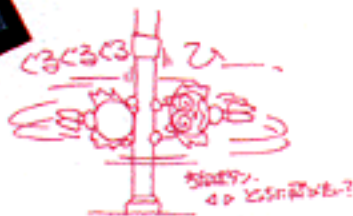
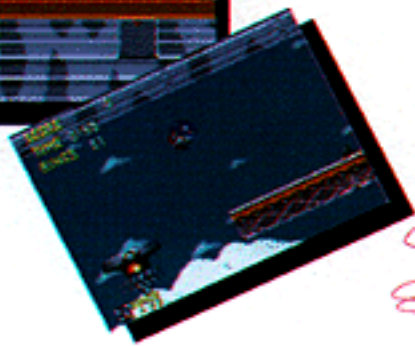
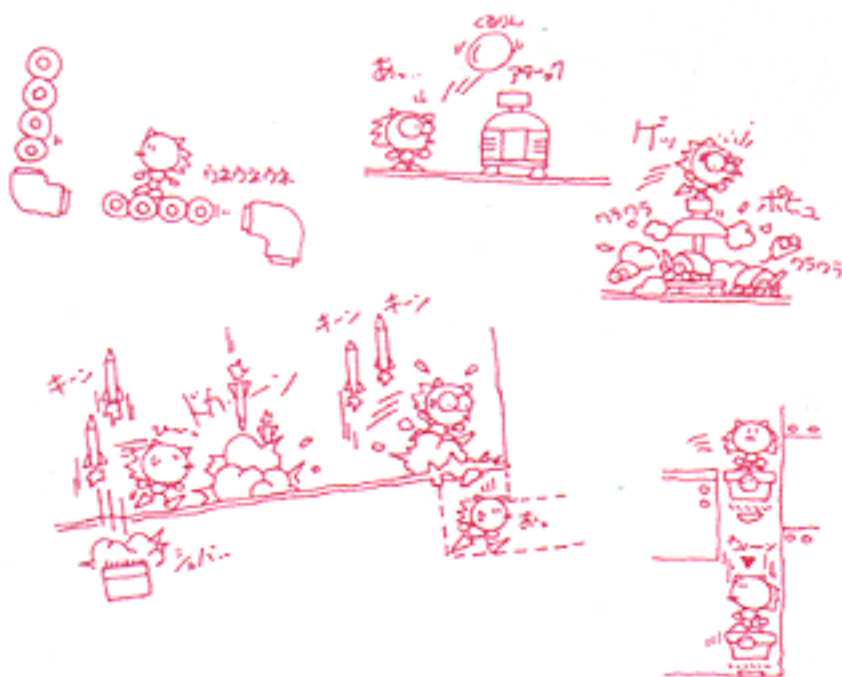
巨大なキノコが生える、緑に恵まれた谷間のゾーン。



フライングバッテリー ゾーン

FLYING BATTERY ZONE

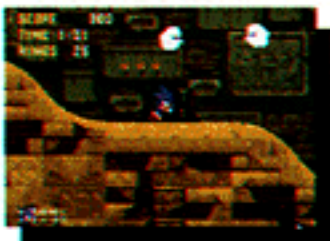
数々のトラップが待ちうける、Dr.エッグマンの飛行艇。



サンドポリス ゾーン

SANDOPOLIS ZONE

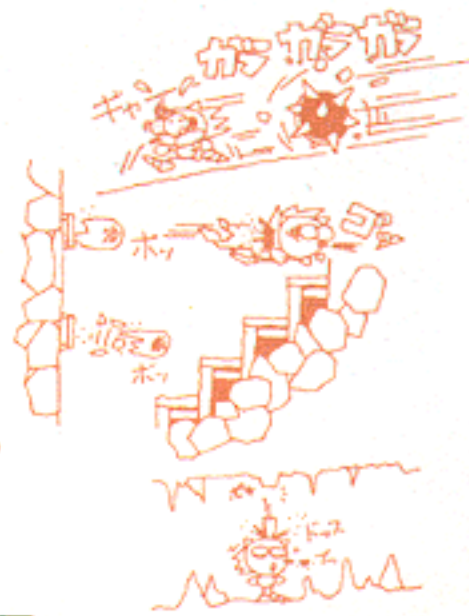
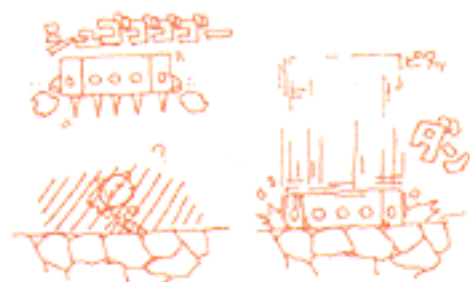
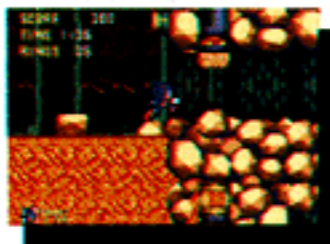
流砂を越えてピラミッドへ進む、砂漠のゾーン。



ラバーリーフ ゾーン

LAVA REEF ZONE

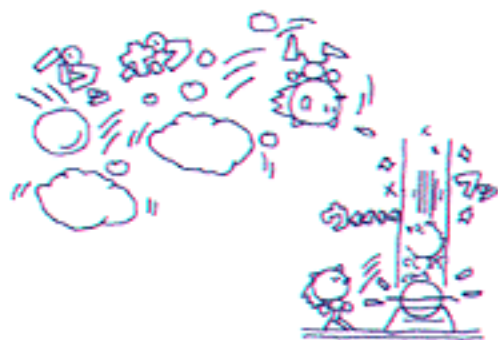
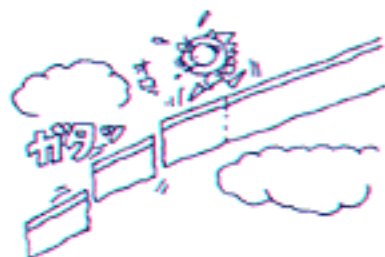
危険な溶岩があふれる、火山の火口へと続く坑道。



スカイサンクチュアリー ソーン

SKY SANCTUARY ZONE

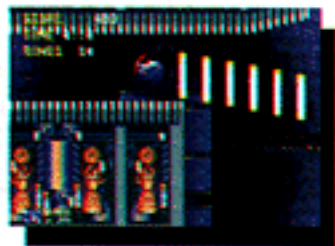
今にも崩れだしそうな、大昔の空中神殿。



デスエッグ ソーン

DEATH EGG ZONE

ときどき上下が逆になる、Dr.エッグマンの大要塞。



ロックオン・システム
ソニック3+ソニック&ナックルズ

『ソニック・ザ・ヘッジホッグ3』と
『ソニック&ナックルズ』を接続してプレイするとき

ロックオン・システム「ソニック3+ソニック&ナックルズ」でプレイすると、ゲーム内容が以下のように変わります。

「ソニック3」と「ソニック&ナックルズ」を続けてプレイ

- 「ソニック&ナックルズ」は「ソニック3」の続編にあたるストーリーになっています。
- 「ソニック3+ソニック&ナックルズ」にすると、ゾーン1~6が「ソニック3」、ゾーン7以降が「ソニック&ナックルズ」というゾーン構成になり、2つのゲームを途切れることなく続けてプレイできます。

キャラクターがふえる

- 「ソニック3」のゾーン1からナックルを使ってプレイすることができ、そのままゾーン7以降に進めます。
- ゾーン6を「ソニック&テイルズ」や「テイルズのみ」といったキャラでクリアすると、ゾーン7以降の「ソニック&ナックルズ」のゾーンに進むこともできます。

「ソニック&ナックルズ」のゲームデータをセーブ

- 「ソニック&ナックルズ」にはゲームの途中経過を保存するセーブ機能はありませんが、「ソニック3」と接続することによってデータセーブができるようになります。
- 「ソニック3」でプレイしたセーブデータを使って、ゾーン7以降に進むこともできます。



タイトル画面



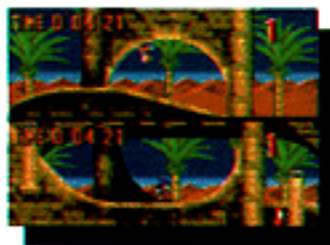
タイトル画面になったら方向ボタン△▽でゲームモードをセレクトします。
スタートボタンで各モードに進みます。

1PLAYER



1人用・1Pモードです。
2Pパッドを接続すれば、プレイヤー2もゲームに参加できます。

COMPETITION



2人用・対戦モードです。
プレイヤー1VSプレイヤー2の対戦プレイが楽しめます。
「ソニック3」とまったく同じものです。

1Pモードでは最初にセーブデータをセレクトします。
セーブデータには「ソニック3」と同じようにゲームの途中経過を保存できますが、「ソニック3+ソニック&ナックルズ」のときは、データ数が2コ増えた8コになっています。
Bボタンでタイトル画面に戻ります。

データの見方



- ①ゾーンのナンバー
- ②手に入れたカオスエメラルドとスーパーエメラルドの数
- ③プレイヤーの残り数
- ④コンティニューできる回数

データについてのご注意

「ソニック3」だけでは「ソニック3+ソニック&ナックルズ」のときにセーブされたデータを使ってゲームの続きをプレイすることはできません。
「ソニック3+ソニック&ナックルズ」のゲームの続きをプレイするときは「ソニック3」と「ソニック&ナックルズ」を再度接続させてからゲームを始めてください。

データを保存するとき



NEWのデータを方向ボタン< >+A・Cボタンでセレクト。
ゲームの途中経過を保存しながらプレイできます。

データを保存しないとき



左側のNO SAVEを方向ボタン< >+A・Cボタンでセレクト。
ゲームの途中経過を保存しないでプレイできます。

キャラセレクト



データセレクトのときに、方向ボタン△▽でキャラをセレクトできます。

キャラは、ソニック&テイルス・ソニック・テイルス・ナックルの中からセレクトできます。

続きをプレイするとき



途中経過が保存されたデータをセレクト。
それまでに進んだゾーンのアクト1から再スタートできます。
「ソニック3」のときに保存したデータでもセレクトできます。

保存されたデータのキャラは変更できません。

保存データを消す



右側のDELETEをセレクト。
方向ボタン< >+A・Cボタンで消したいデータをセレクトすると、YES/NOが表示されます。



データを消す(YES)なら方向ボタン<、データを消さない(NO)なら方向ボタン>です。

キャンセルはBボタンです。

「ソニック3+ソニック&ナックルズ」のときのスペシャルステージでの目的は、手に入れたカオスエメラルドの数と進んだゾーンによって変わってきます。

カオスエメラルドが0~6コするとき

どのゾーンでも「ソニック3」のときと同じです。7コあるカオスエメラルドを集めていきます。

カオスエメラルドが7コでゾーン1~6のとき

スペシャルステージには進みません。スペシャルリングに触るとリング+50コになります。

カオスエメラルドが7コでゾーン7以降のとき

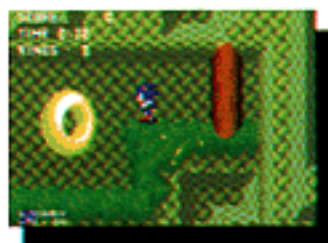
スペシャルリングがスーパーリングに変わります。スーパーリングに触ると、ヒドゥンパレスから新たなスペシャルステージに進めるようになり、ここではスーパーエメラルドを集めるのが目的になります。

スーパーエメラルドについて



スーパーエメラルドは「ソニック3+ソニック&ナックルズ」のクリアにとって最も重要なアイテムになります。「ソニック3」だけのプレイのときはスーパーエメラルドは出てきません。

スーパーリング



カオスエメラルドを7コ持ってゾーン7以降に進むと、スペシャルリングがキラキラ輝くスーパーリングに変わります。このスーパーリングに触ると、ヒドゥンパレスに進みます。

ヒドゥンパレス



はじめてヒドゥンパレスに入ると、7コのカオスエメラルドが祭壇に飾られます。この飾られたカオスエメラルドの上に回転ジャンプで乗ると、スペシャルステージに進めます。

操作方法と画面の見方は「ソニック&ナックルズ」と同じです。

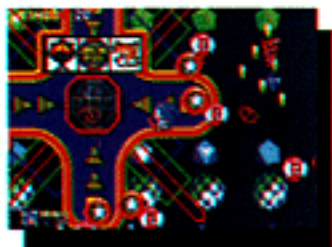
スペシャルステージクリア



ブルーボールをすべてレッドボールかリングに変えればステージクリア。ヒドゥンパレスに戻って、スーパーエメラルドが手に入ります。

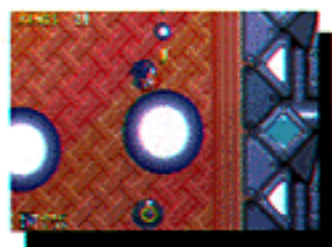
「ソニック3+ソニック&ナックルズ」でもポイントマーカーの星の輪に飛び込むと、ボーナスステージに進めます。

持っているリングの数によって、進めるステージが変わるのは「ソニック&ナックルズ」と同じですが、進めるステージは3ステージに増えています。



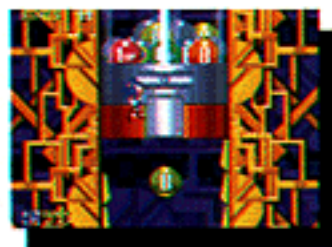
スロットマシン
「ソニック&ナックルズ」に登場したステージと同じです。

28ページを見てください。



ローリングジャンプ
これも「ソニック&ナックルズ」に登場したステージと同じです。

29ページを見てください。



ガムボールマシン
これだけは「ソニック3」に登場したステージです。
操作方法と画面の見方は「ソニック3」の取扱説明書を見てください。



ロックオン・システム
ソニック2+ソニック&ナックルズ



「ソニック・ザ・ヘッジホッグ2」と
「ソニック&ナックルズ」を接続してプレイするとき

ロックオン・システム「ソニック2+ソニック&ナックルズ」でプレイすると、ゲーム内容が以下のように変わります。

ゲームタイトルが変わる

- ゲームタイトルは「ナックルズ・ザ・エキドゥナ イン ソニック・ザ・ヘッジホッグ2」に変わってしまいます。

ナックルで「ソニック2」をプレイ

- 「ソニック2」のすべてのゾーンを、ナックルでプレイしていきます。
- ソニックとテイルスではプレイできなくなります。

ゲームモードは1人用だけ

- 「ソニック2」にあった、2人のプレイヤーで対戦プレイする「2PLAYER VS」はありません。
- オプションでの設定変更などもできません。

ゲームスタートと遊び方

タイトル画面



タイトル画面になったらスタートボタン。
使えるキャラはナックルだけです。すぐにゲームがスタートします。
オプションはありません。

遊び方



ナックルの操作については、この取扱説明書の15~17ページを見てください。



ゲーム画面の見方やボーナスステージについては「ソニック2」の取扱説明書を見てください。



「ソニック2+ソニック&ナックルズ」は「オマケ」的なゲームですので、気楽にプレイしてください。

使用上のご注意

●電源OFFをまず確認!

カートリッジを抜き差しするときは、必ず本体の電源スイッチをOFFにしておいてください。



●カートリッジは精密機器!

落とすなどの強いショックを与えないでください。また、分解は絶対にしないでください。



●端子部には触れないで!

カートリッジの端子部に触れたり、水で濡らしたりすると、故障の原因になります。



●保管場所に注意して!

カートリッジを保管するときは、極端に暑いところや寒いところ、湿気の多いところを避けてください。



●ゲームで遊ぶときは

ゲームで遊ぶときは、部屋を明るくし、なるべくテレビ画面から離れてください。また、健康のため、1時間ごとに10~20分の休憩をとり、疲れているときや睡眠不足でのプレイは避けてください。

●薬品を使って拭かないで!

カートリッジの汚れを拭くときに、シンナーやベンジンなどの薬品を使わないでください。



●●●●健康上のご注意●●●●

ごくまれに強い光の刺激や点滅、テレビ画面などを見ていて、一時的に筋肉のけいれん・意識の喪失等の症状を起こす人がいます。こうした経験のある方は、ゲームで遊ぶ前に必ず医師と相談してください。また、ゲーム中にこのような症状が起きたときは、すぐにゲームをやめ、医師の診察を受けてください。

メガドライブをプロジェクションテレビ（スクリーン投影方式のテレビ）に接続すると、残像光量による画面焼けが生じる可能性があります。接続しないでください。

新作ゲームソフトの案内や楽しい情報を、ジャンジャンお知らせします。

電話で

セガ ジョイジョイ
テレフォン

FAXで

セガ ファックス クラブ
SEGA・FAX・CLUB

札幌 仙台 東京 名古屋 大阪 福岡



- 1 ファックスの受信機を使ってコール。
 - 2 音声ガイダンスにしたがってボタンを押せば、欲しい情報がファックスで送信されます。
- プッシュボタンまたはトーン切り替えのあるダイヤル回線をお使いください。

番号をよく確かめて、正しくかけてください。

株式会社 セガ・エンタープライゼス

お問合せ先

お客様相談センター フリーダイヤル

受付時間 月~金 10:00~17:00 (除く祝日)

☆☆☆☆☆☆☆☆修理について☆☆☆☆☆☆☆☆

修理を依頼されるときは、最寄りの各支店または事業所までお申し付けください。

- 札幌支店 HEサービスセンター
- 任意事業所 HEサービスセンター
- 関西支店 HE修理係
- 九州支店 HEサービスセンター

FOR SALE AND USE ONLY IN ASIA

Patents: U.S. Nos. 4,442,486/4,454,594/4,462,076; Europe No. 80244;
Canada Nos. 1,183,276/1,082,351; Hong Kong No. 88-4302;
Germany No. 2,609,826; Singapore No. 88-155; U.K. No. 1,535,999;
France No. 1,607,029; Japan No. 1,632,396

禁無断転載

SONIC & KNUCKLES™



SONIC & KNUCKLES™

SONIC RACES THROUGH THE GREEN FIELDS.
THE SUN RACES THROUGH A BLUE SKY FILLED WITH WHITE CLOUDS.
THE WAYS OF HIS HEART ARE MUCH LIKE THE SUN. SONIC RUNS AND RESTS; THE SUN RISES AND SETS.
DON'T GIVE UP ON THE SUN. DON'T MAKE THE SUN LAUGH AT YOU.

© 1994 SEGA



この取扱説明書は
エコマーク認定の
再生紙を使用して
います。

G-4124 672-2025

株式会社 **セガ**・エンタープライゼス